

li
Yli-Olhava
tuulivoimapuiston
muinaisjäännösinventointi
2018



Teemu Tiainen
Timo Sepänmaa



Tilaaaja: Megatuuli Oy

Sisältö

Perustiedot	2
Inventointi	4
Tulos	5
Tuulivoimalahankkeen vaikutus muinaisjäänöksiin:	5
Lähteet	5
Yleiskartat	6
Vanhoja karttoja	9
Kiinteät muinaisjäänökset	11
1 II MUSTAMAA POHJOINEN.....	11
2 II NÄSIÖNKANGAS LÄNSI.....	12
3 II NÄSIÖNKANGAS LÄNSI 2.....	14
4 II NÄSIÖNKANGAS.....	15
5 II HUHTAHARJU	16
6 II JÄTTILÄISHALME.....	17
7 II MUSTAMAA ITÄ.....	19
8 II TUULIRÄME.....	22
9 II KAIHUANVAARA 1.....	23
10 II KAIHUANVAARA 2.....	24

Kansikuva: Lapio pystyssä kivikautisessa asumuspainanteessa (raportin kohde 7 Mustamaa itä) Kuvattu eteläkaakkoon.

Perustiedot

Alue: li, Yli-Olhavan alueelle suunnitteilla oleva tuulivoimapuisto.

Tarkoitus: Selvittää tuulivoimapuiston suunnittelualueella sijaitsevat muinaisjäänökset ja muut suojeltavaksi katsottavat kulttuurihistorialliset jäänökset. Pääpaino rakennettavissa maastoissa (voimalat, tiet, sähkölinjat).

Työaika: Maastotyö 21.- 26.10.2018.

Tilaaja: Megatuuli Oy.

Tekijä: Mikroliitti Oy, Teemu Tiainen ja Timo Sepänmaa.

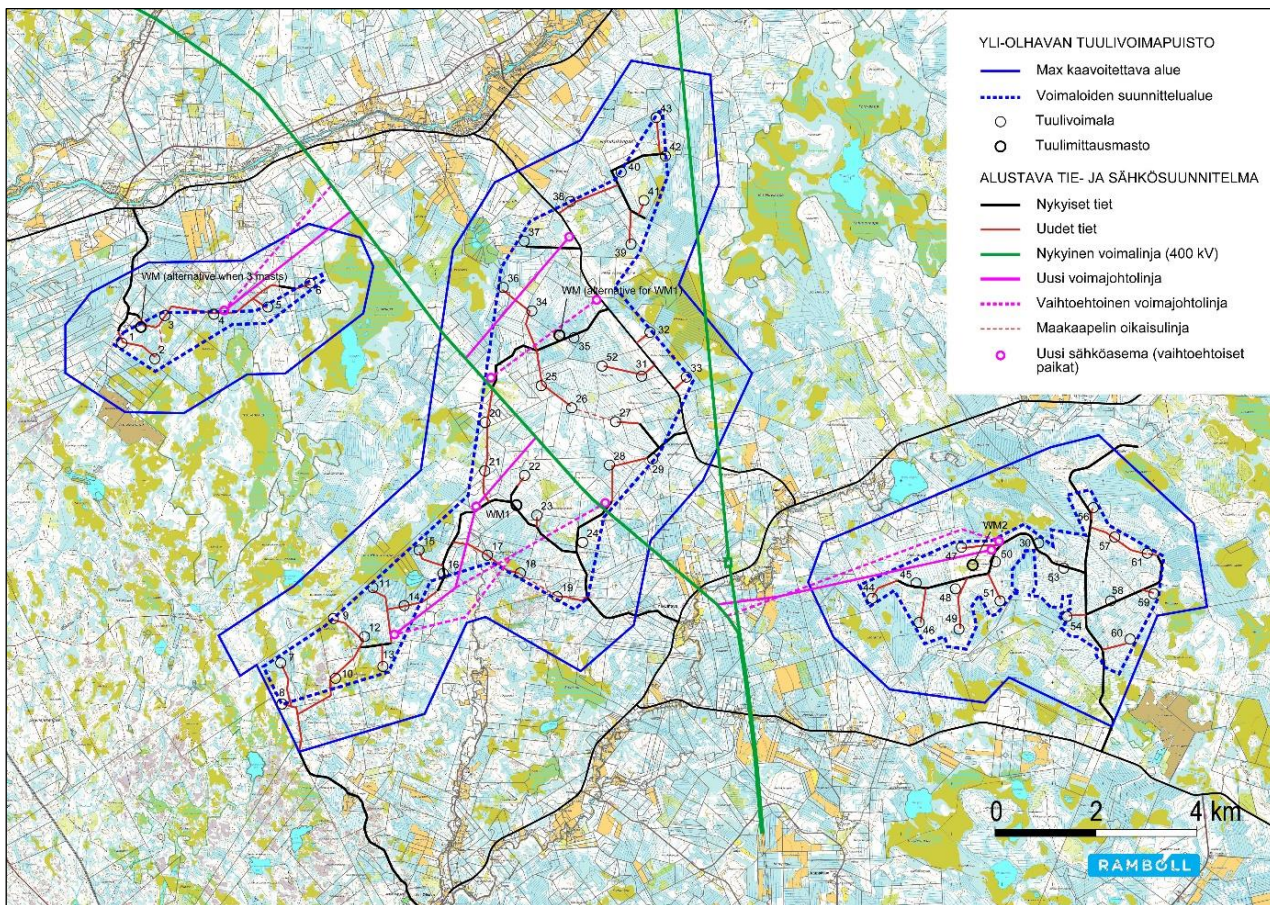
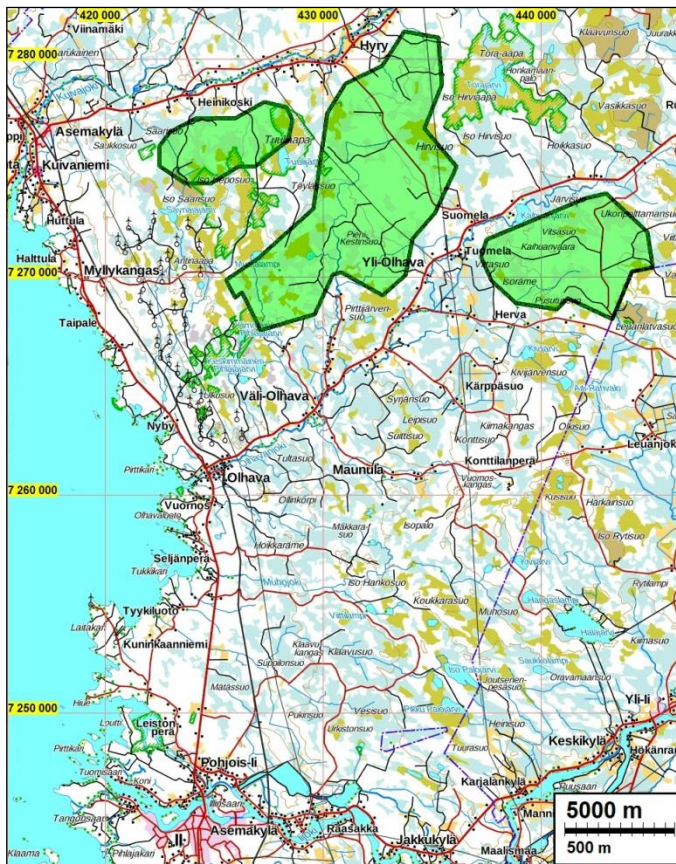
Aikaisemmat tutkim: Jari Okkonen 1994 tarkastus, Pentti Koivunen ja Aulis Forss 1997 tarkastus, Mika Sarkkinen 1998 inventointi, Kaarlo Katiskoski 2008 & 2011 tarkastus

Tulokset: Alueelta tunnettiin entuudestaan viisi kiinteää muinaisjäänöstä (neljä kivikautista asuinpaikkaa ja yksi ajoittamaton röykkiökohde) Nyt tehdyssä inventoinnissa löydettiin neljä entuudestaan tuntematonta muinaisjäänöstä, joista yksi on kivikautinen asuinpaikka, yksi historiallisen ajan hiilihauta sekä kaksi ajoittamattomaksi jäänyttä kuoppajäänöstä.

Lisäksi inventointihavaintojen perusteella yksi entuudestaan tunnettu kivikautinen asuinpaikka ehdotetaan jaettavaksi kahdeksi erilliseksi muinaisjäänökseksi, koska kahden erillisen löytöalueen välillä on yli 200 metrin löydötön alue (raportin kohteet 2 ja 3).

Selityksiä: Koordinaatit ja kartat ovat ETRS-TM35FIN koordinaatistossa. Kartat ovat Maanmittauslaitoksen maastotietokannasta 10/2018, ellei toisin mainittu. Muinaisjäänösrekisteri on tarkastettu 10/2018. Valokuvia ei ole talletettu mihinkään viralliseen arkistoon, eikä niillä ole mitään kokoelmatunnusta. Valokuvat ovat digitaalisia ja ne ovat Mikroliitti Oy:n serverillä. Kuvat: T. Tiainen & T. Sepänmaa.

Kolme erillistä tuulivoimaloiden suunnittelualuetta on rajattu vihreällä kartan pohjoisosaan, Yli-Olhavan tienoille.



Tuulivoimapuiston suunnitelmakartta.

Inventointi

lin Yli-Olhavan alueelle on suunnitteilla tuulivoimapuisto. Hankkeen suunnittelija, Megatuuli Oy, tilasi tuulivoimapuiston alueen muinaisjäännösinventoinnin Mikroliitti Oy:ltä. Inventoinnin maastotyön tekivät Teemu Tiainen ja Timo Sepänmaa 22.- 26.10.2018. Olosuhteet inventoinnin maastotöiden suorittamiseen olivat pääsääntöisesti suopeat. Lämpötila öisin oli pakkasen puolella, mutta nousi päivisin plussan puolelle. Kahtena viimeisenä maastotyöpäivänä maahan oli satanut muutama sentti kevyttä pakkaslunta, mutta sillä ei ollut vaikutusta havaintojen tekemiseen. Maa ei ollut jässä ja koekuoppia saattoi tehdä vaivatta.

Suunnitteilla olevassa tuulivoimapuistossa on kolme erillistä aluetta. Näistä alueista läntisin ja keskimäinen sijoittuu Kuivajoen ja Olhavanjoen väliin. Itäisin alue sijoittuu Olhavanjoen ja Kaihuanjärven eteläpuolelle. Läntisimmän alueen pinta-ala on reilut 12 km², keskimäisen alueen hieman yli 61 km² ja itäisimmän alueen noin 26 km². Tuulivoimapuiston suunnitteluaineistossa uusia voimalanpaikkoja on 61. Lisäksi suunnitteluaineistossa on merkittynä uusia sähköasemia, voimajohtolinjoja, maakaapeleita sekä teitä. Verrattain laajat suunnittelualueet sisältävät monenlaista maastotyyppiä: eri-ikäisistä talousmetsiä, kivisiä mäkiä ja ojitettuja soita. Asutusta alueelle ei ole, kuten ei myöskään suurempia vesistöjä tai jokia.

Tuulivoimapuistoon suunnittelualue sijoittuu korkeusvälille 40/45 m mpy (läntisimmän alueen luoteisosa ja keskimäisen alueen eteläosa) - 105 m mpy (itäisimmän alueen itäosa). Karkeasti ajoittaen alueen alimmat korkeussijainnit sijoittuvat Itämeren kivi- ja pronssikauden taitteen rantakorkeuksille (noin 2000 eKr.) ja ylimmät tasot mesoliittisen kivikauden keskivaiheen rantakorkeuksille (n. 6800 eKr.). Koko suunnittelualueelta on siis sen korkeustasojen puolesta mahdollista löytää esihistoriallisia (kivikautisia), rantasidonnoisia pyyntikulttuurin muinaisjäännöksiä. Alueelta tunnettiin entuudestaan neljä kivikautista asuinpaikkaa sekä yksi ajoittamaton rökkiökohde. Alueen tunnetut kivikautiset kohteet sijoittuvat korkeuksille 45-53 m mpy ja ajoittamaton rökkiökohde korkeudelle 75,5-75 m mpy.

Inventoinnin valmisteluvaiheessa vanhoista kartoista tarkastettiin 1950- ja 1960-luvuilla laaditut peruskartat sekä v. 1846 pitäjänkartat. Näiden karttojen perusteella tuulivoimapuiston suunnittelualue on historiallisena aikana ollut asumaton takamaata (mitä se on vieläkin), eikä vanhempia ja tarkempia karttoja katsottu aiheelliseksi tutkia. Mainituilta vanhoilta kartoilta ei havaittu mitään arkeologisessa mielessä mielenkiintoista. Maamittauslaitoksen laserkeilausaineistosta laadituista viistovalvarjosteista sekä samasta aineistosta laaditusta Maanmittauslaitoksen paikkatietoikkunan rinnevarjostuksesta pyrittiin alueelta paikantamaan arkeologisesti mielenkiintoisia maarakenteita ja pinnanmuotoja, kuten tervahautoja ja muinaisrantoja. Nämä havainnot, yhdessä maastossa, paikanpäällä tehtyjen havaintojen kanssa ohjasivat maastotyön kohdentumista.

Maastotyön pääpaino oli tuulivoimapuiston suunnitteluaineiston mukaisissa rakennettavissa maastoissa. Muinaisjäännösinventoinnin maastotöiden yhteydessä tarkastettiin kaikki sellaiset suunnitellut rakennuskohdat (voimalapaikat, uudet tiet, sähkölinjat), joista katsottiin voivan olla mahdollista löytää eri-ikäisiä muinaisjäännöksiä. Pinnanmuodoiltaan tasaisien soiden kohdilla olevia uusia rakennuskohtia ei tarkastettu. Paikoilla, missä arveltiin voivan sijaita maanalaisia muinaisjäännöksiä, kuten kivikautisia asuinpaikkoja, tehtiin myös koekuopitusta ja käsikairauksia. Kaikkialla tarkasteltiin maastonkohtia, missä maaperä oli esillä, kuten tieleikkauksia, tuulenskaatoja ja metsänhoidossa tehtyä avoimia maalaikkuja.

Tulos

Tuulivoimapuiston suunnittelualueelta tunnettiin entuudestaan viisi kiinteää muinaisjäännöstä. Näistä neljä on kivikautisia asuinpaikkoja ja yksi tarkemmin ajoittamaton kiviröykkiökohde. Muinaisjäännösrekisterissä yksi alueen tunnetuista kivikautisista asuinpaikoista sisältää kaksi erillistä löytöaluetta, joiden välillä on yli 200 metrin löydötön alue. Inventointihavaintojen perusteella tämä kivikautinen asuinpaikka ehdotetaan jaettavaksi kahdeksi erilliseksi muinaisjäännökseksi. (raportin kohteet 2 ja 3)

Inventoinnissa löydettiin yksi kivikautinen asuinpaikka, yksi historiallisen ajan hiilihauta sekä kaksi ajoittamattomiksi jäänyttä kuoppajäännöstä.

Nyt tehdyn inventoinnin jälkeen alueelta tunnetaan 10 kiinteää muinaisjäännöstä (kuusi kivikautista asuinpaikkaa, ajoittamaton kiviröykkiökohde, historiallisen ajan hiilihauta sekä kaksi tarkemmin ajoittamatonta kuoppajäännöstä).

Tuulivoimalahankkeen vaikutus muinaisjäännöksiin:

Raportin kohteiden 1, 2, 3, 4, 5 ja 6 kohdalle tai välittömästi niiden läheisyyteen ei ole suunniteltu uusia tuulivoimaloita, uusia teitä tms. uudisrakentamista. Lukuun ottamatta kohdetta 2 edellä mainitut kohteet sijoittuvat olemassa olevien teiden kupeeseen, mikä on hyvä ottaa huomioon, mikäli niiden kohdalla olevia teitä on tarkoitus parantaa.

Kohteen 7 (kivikautinen asuinpaikka) itäpuolelle, noin 15 m päähän sen inventoinnissa määritellystä reunasta, on suunnitteilla tie. Voimalan paikka on suunnitteilla kohteen eteläpuolelle, noin 25 m etäisyydelle.

Kohteen 8 (hiilimiilu) länsipuolelle on suunnitteilla tuulivoimala sekä sille johtava tie. Miilun reunan ja suunnitellun voimalan välinen etäisyys on noin 20 metriä.

Kohteiden 9 ja 10 (ajoittamattomia kuoppajäännöksiä) kohdalla ja eteläpuolelle on suunnitteilla tie. Tie kulkisi kohteen 9 päältä ja noin 28 metriä kohteen 10 eteläpuolitse

28.12.2018

Teemu Tiainen

Lähteet

Koivunen, Pentti ja Forss, Aulis 1997. Ii, Yli-Olhava, Jättiläishalme. Tarkastuskertomus 1997.

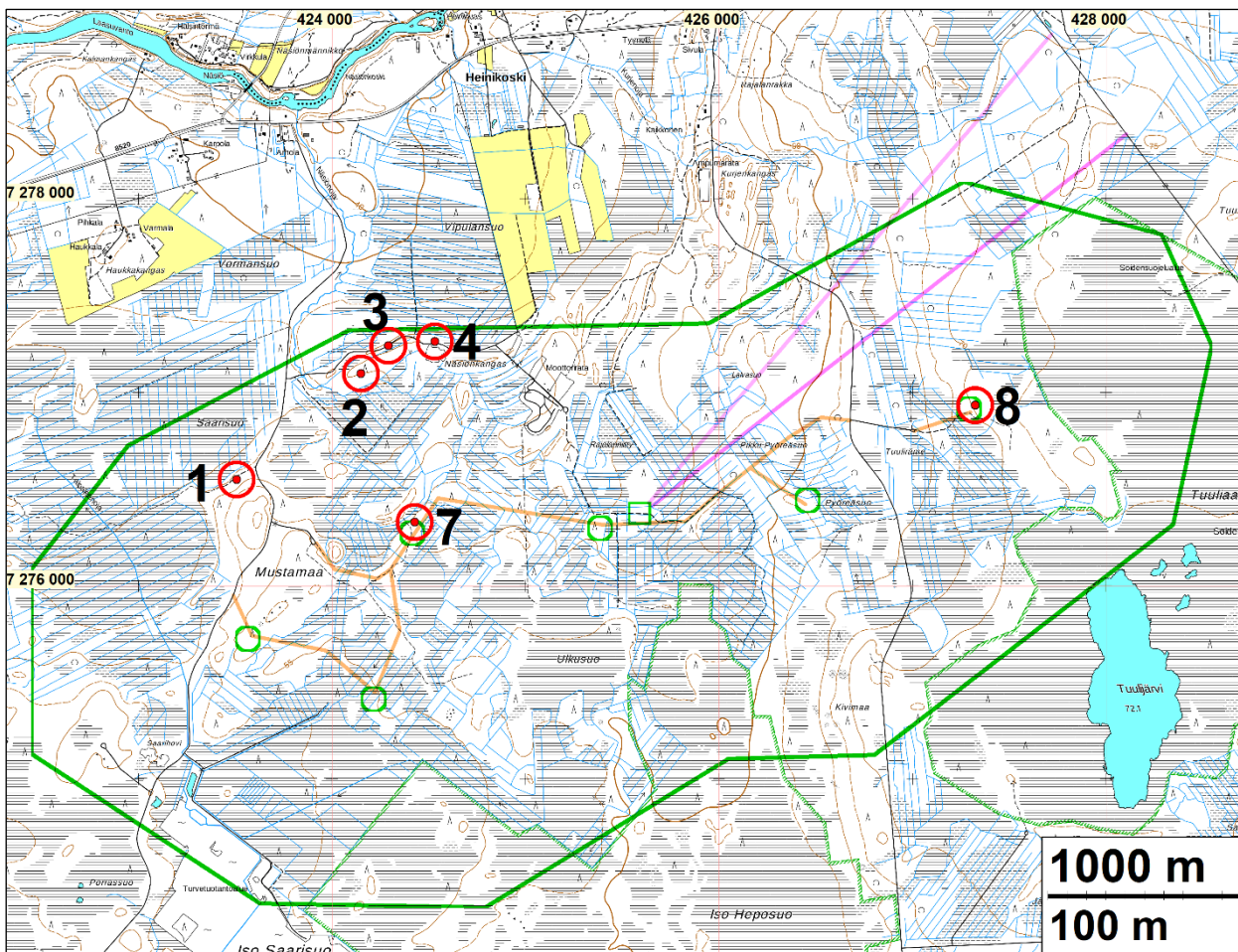
Okkonen, Jari 1995. Ii. Huhtaharju. Tarkastuskertomus 1995.

Peruskartat 2534 09, 1957. 2543 07, 1957. 3512 06, 1958. 3215 09, 1966. 3521 04, 1965. Maanmittauslaitos.

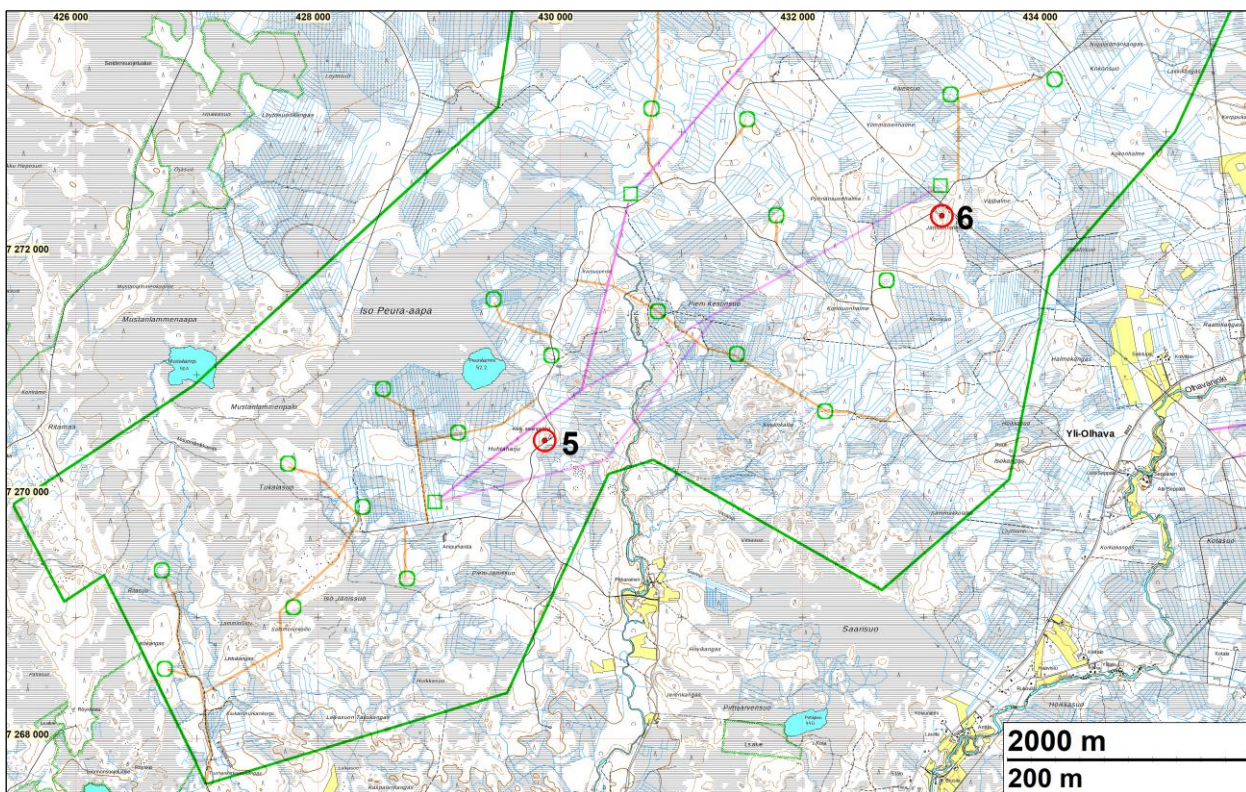
Sarkkinen, Mika 1998. Ii. Inventointi 1998.

Siiriäinen Ari 1978 : Archaeological Shore Displacement Chronology in Northern Ostrobothnia, Finland. Iskos 2. 5-24.

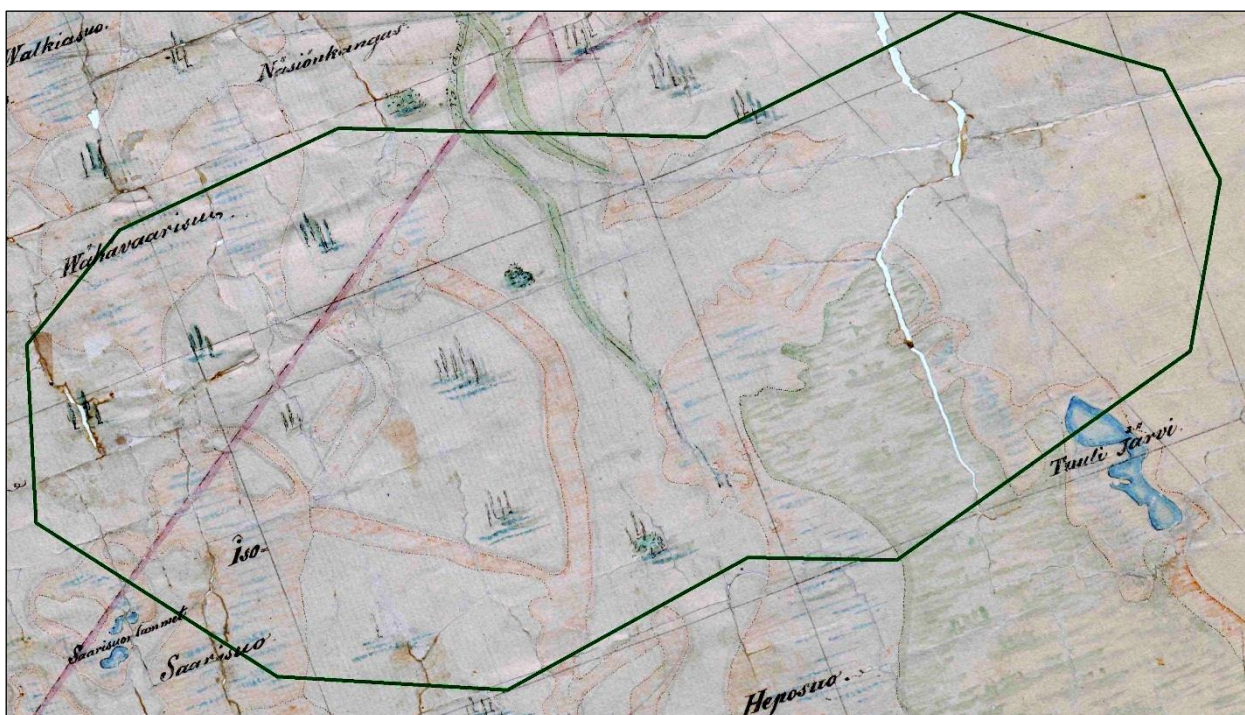
Åkerman, D. 1846. Kuivaniemen pitäjänkartta. maanmittauslaitos. Myöhemmin nimetyt karttalehdet 2534 09, 2543 07, 3512 06, 3512 09 ja 3521 04.



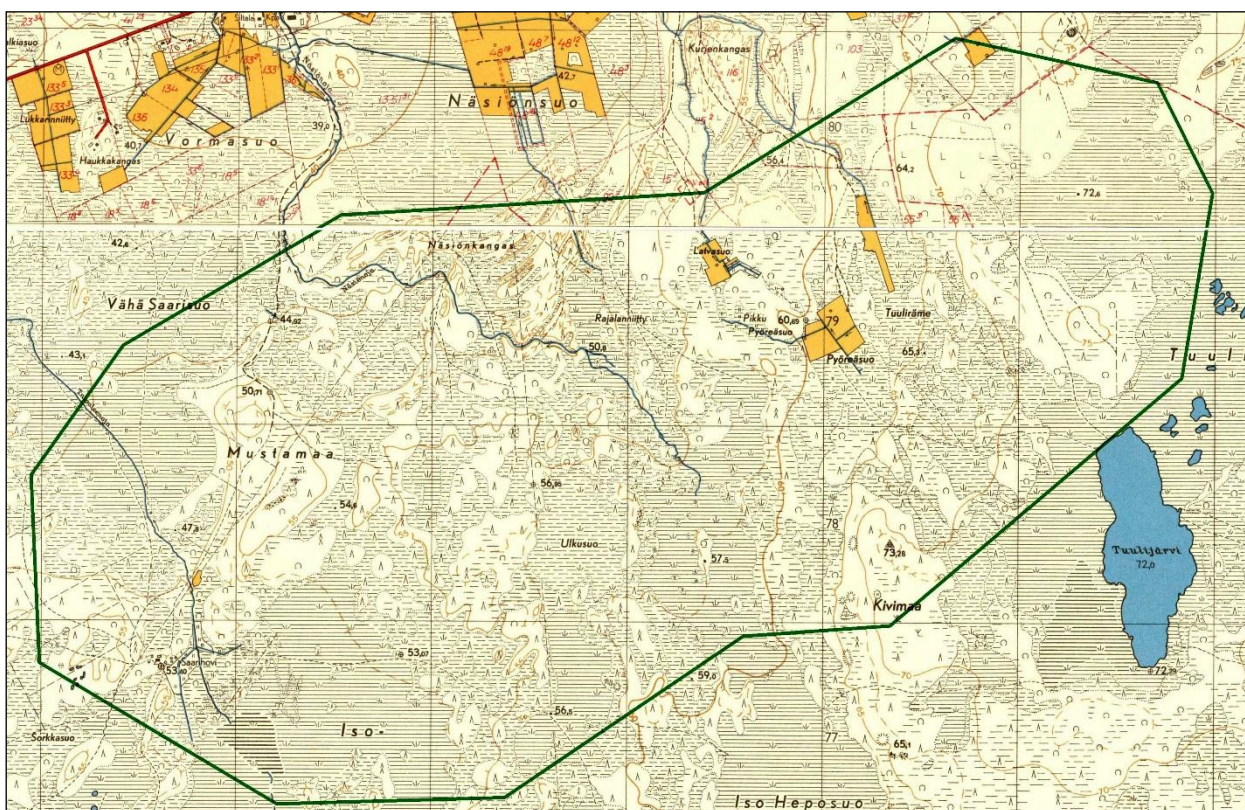
Yllä läntisin suunnittelualue ja alla keskimmäisen suunnittelualueen eteläosa.



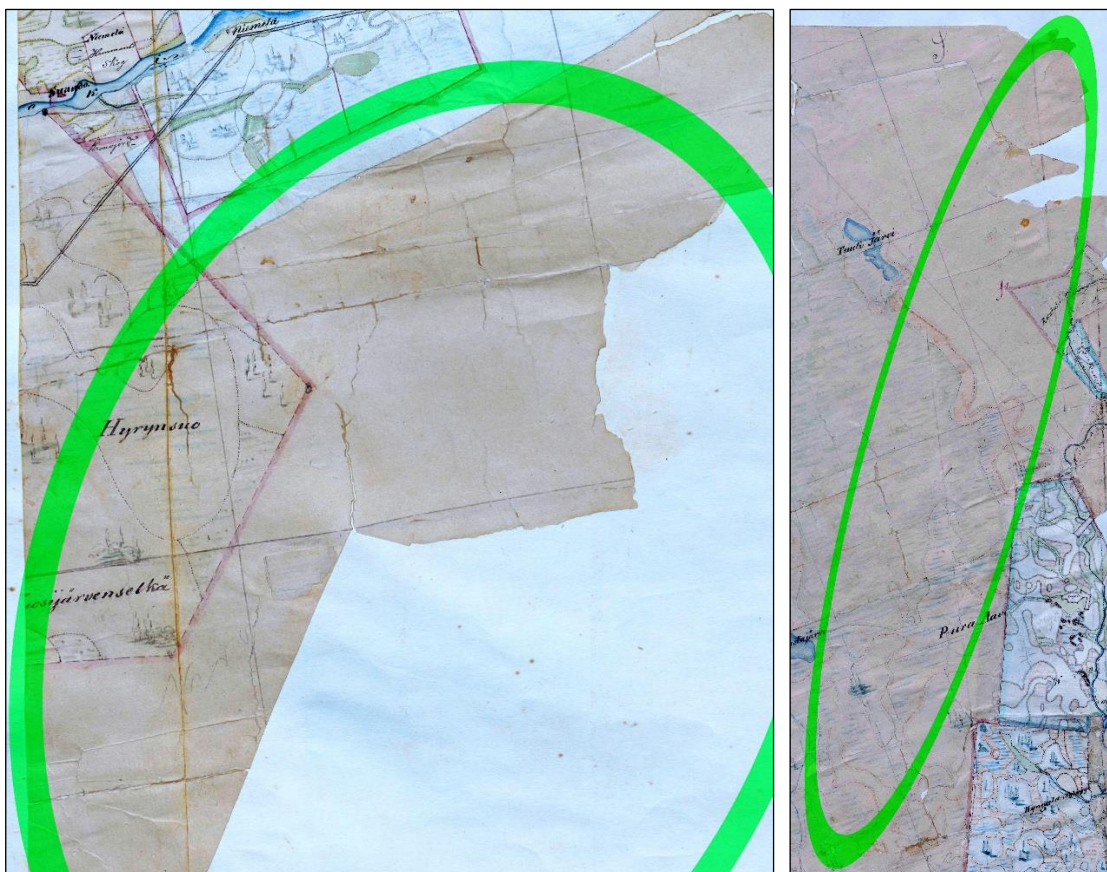
Vanhoja karttoja



Läntisin suunnittelualue. Yllä ote vuoden 1846 pitäjänkartasta ja alla yhdistelmä vuoden 1957 peruskartoista. Pitäjänkartalla alueelle ei ole merkitty asutusta. Peruskartalla alueen ainoa talo sijaitsee sen lounaiskulmassa (Saarihovi).



Muille tuulipuiston alueille ei vanhoissa, 1950 ja 1960 lukujen peruskartoissa ole merkitty kiinteää asutusta.



Otteet vuoden 1846 pitäjänkartoista. Tuulivoimapuiston suunnittelualueet on osoitettu karkeasti vihreillä ovaaleilla. Yllä vasemmalla keskimmäisen suunnittelualueen pohjoisosaa (kartan luoteisosassa näkyy Hyryn kylän aluetta ja Kuivajokea). Yllä oikealla keskimmäisen alueen länsiosaa (kartan itälaidalla näkyy Olhavanjoki). Alla vasemmalla keskimmäisen suunnittelualueen keski- ja kaakkoisosaa sekä itäisimmän suunnittelualueen länsiosaa (kartan itälaidan pieni järvi on Kaihuanjärvi). Alla oikealla itäisimmän suunnittelualueen itäosa (kartan itäosan rajalinja on nykyinen lin ja Oulun raja). Alueille ei pitäjänkartoilla ole merkitty kiinteää asutusta.



Kiinteät muinaisjäännökset

1 II MUSTAMAA POHJOINEN

Mjtunnus: 1000012054
 Laji: kiinteä muinaisjäännös (sm)
 Tyyppi: asuinpaikka, asumuspainanteet
 Ajoitus: kivikautinen

Koordin: N 7276551 E 423509 z 47,5 - 50 m mpy

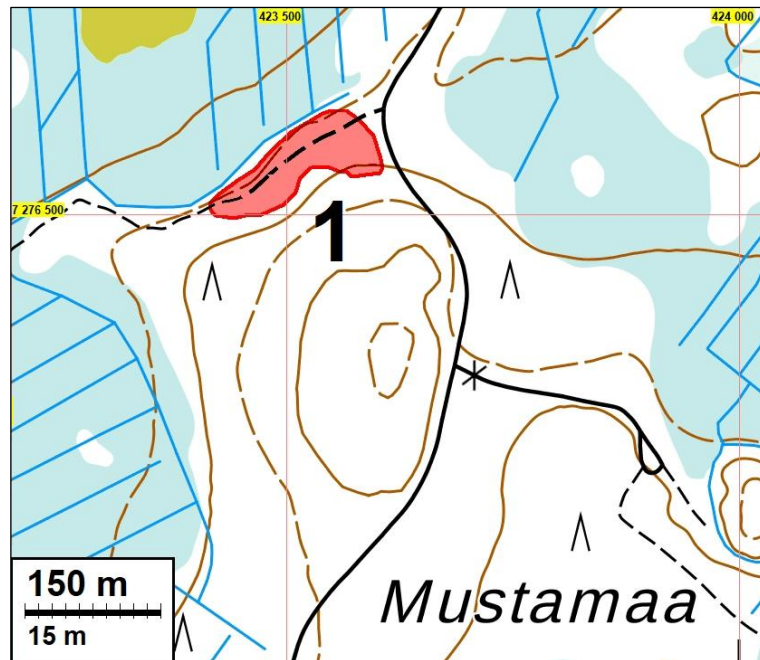
Tutkijat: Kaarlo Katiskoski 2008 tarkastus (ei tarkastuskertomusta), Tiainen ja Sepänmaa 2018 inventointi

Huomiot: Muinaisjäännösrekisteri:

Entisen Kuivaniemen kunnan Kuivaniemen kylässä Mustamaa – nimisen ympäristön soistuneilta alueilta kohoavan saarekkeen pohjoisosassa pienen paikallistien länsipuolella kankaan alalaidassa on noin 200 m matkalla ainakin 15-16 painannetta (ks. erilliskohteet). Näistä suurin osa lienee asumuspainanteita, jotkut muita pienempiä ja suhteessa syvempiä kuopanteita. Valtaosa sijaitsee paikallistieltä länsilounaaseen johtavan metsätien vaiheilla, pohjoispuolella sijaitsevan Saari-suon reunasta arviolta 15-40 m etäisyydellä ja noin 47,5-49 m korkeudella merenpinnasta rannansuuntaisena nauhana. Kaksi-kolme painannetta havaittiin erillään hieman ylempänä (noin 50 m mpy.) kaakossa paikallistien läheisyydessä pienen hiekanottokuopan länsipuolella. Painanteet sijaitsevat kahden tilan alueella. Painanteiden koko vaihtelee halkaisijaltaan muutamasta metristä yli 10-metriseen pitkänomaiseen asumuspainanteeseen. Metsätieauralla oli paikoin kivennäismaata kääntyneenä, mutta pintalöytöjä ei havaittu, eikä koekuopitusta tehty lukuun ottamatta kaakkoisosan yhtä painannetta, jossa pohjalla ja vallissa oli selkeä huuhtoutumiskerros.

Tiainen & Sepänmaa 2018:

Tuulivoimapuiston suunnitelmissa ei kivikautisen asuinpaikan kohdalle ole suunnitella rakentamista. Asuinpaikan idänpuoleisen tien ja asuinpaikan reunan välinen etäisyys on noin 15 metriä. Muinaisjäännöksen poikki kuljettiin sen lävitse kulkevaa polkua pitkin ja paikka vaikuttaa olevan muinaisjäännösrekisterissä kuvaillun mukaisessa kunnossa. Polun varressa on useampia painanteita, eikä polun kohdalta, rikkoutuneelta maanpinnalta havaittu kvartseja tms. asuinpaikkaan viittäviä löydöksiä.



Muinaisjäännösalue on merkitty punaisella.



Kuvassa yksi paikalta todetuista painanteista. Taustalla näkyy muinaisjäännöksen poikki kulkeva polku. Luoteeseen.

2 II NÄSIÖNKANGAS LÄNSI

Mjtunnus: 1000018943
 Laji: kiinteä muinaisjäännös
 Tyyppi: asuinpaikka, asumuspainanteet
 Ajoitus: kivikautinen

Koordin: N 7277099 E 424151 z 45 ± 2,5 m mpy

Tutkijat: Kaarlo Katiskoski 2011 tarkastus (ei tarkastuskertomusta), Tiainen ja Sepänmaa 2018 inventointi

Huomiot: Muinaisjäännösrekisteri:

Kivikautinen asuinpaikka itä-länsisuuntaisen Näsiönkankaan länsiosan kangasharjanteella. Alueella on useampia pitkänomaisia dyyniharjanteiden rajaamia, yli 10 m pituisia painanteita, joista ainakin osa lienee pelkästään luontaisia. Osa näistä sekä pyöreähköt painanteet ja pienemmät kuopat näyttävät kuitenkin olevan kivikauteen ajoittuvia rakenteita. Yhteen pyöreähköön ja melko laakeaan, halkaisijaltaan noin 5-metriseen ja noin 50 cm syvään painanteeseen tehdyssä koepistossa todettiin kulttuurimaata, palanutta hiekkaa sekä palaneita luunpaloja. Mahdollisesti kyse on pienehköstä asumuksen pohjasta (painanne 1). Myös yhdessä pitkänomaisessa painanteessa todettiin palanutta hiekkaa ja pari hieman epävarmaa kvartsia (painanne 2).

Painanteiden ym. rakenteiden muodostama alue on harjanteen suunnassa lounaasta koilliseen noin 150 m ja poikittain 30-40 m luokkaa. Lisäksi koillisessa noin 150 on näistä erillään matalamman soistuneen alueen erottamana tien eteläreunassa kaksi peräkkäistä painannetta, joista toinen on yli 10-metrinen. Ne ovat soistuneet, pohjanaan vahva turvekerros, johon tehdyssä koepistossa todettiin paksu huuhtoutumiskerros sekä rapautuneita kiviä. On kuitenkin mahdollista, että ne ovat luontaisia muodostumia.

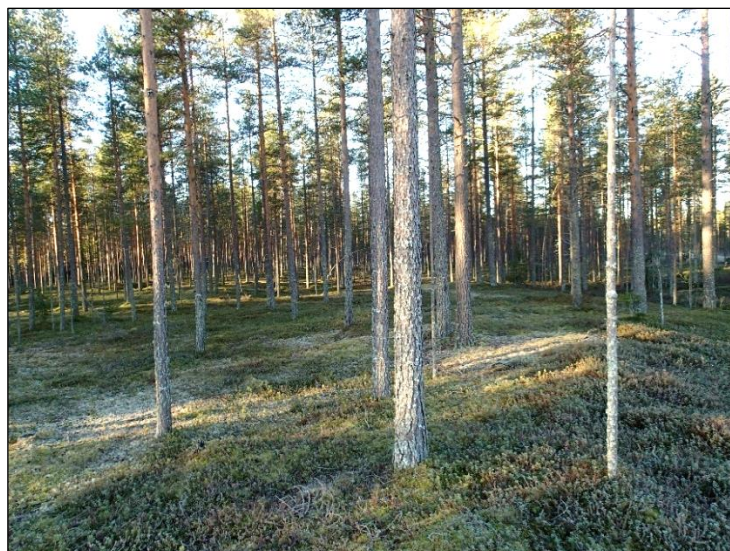
Pääosa havaituista painanteista ym. rakenteista ja muodostumista on lueteltu alakohteina. Vain koekuopituksella on arvioitavissa, mikä osa alueesta ja rakenteista on kivikautista asuinpaikkaa ja sen rakenteita, mikä luontaisia muodostumia.

Noin 220 m itään koillisista painanteista on Näsiönkankaan yksittäinen, aiemmin asumuksen pohjaksi tulkittu painanne.

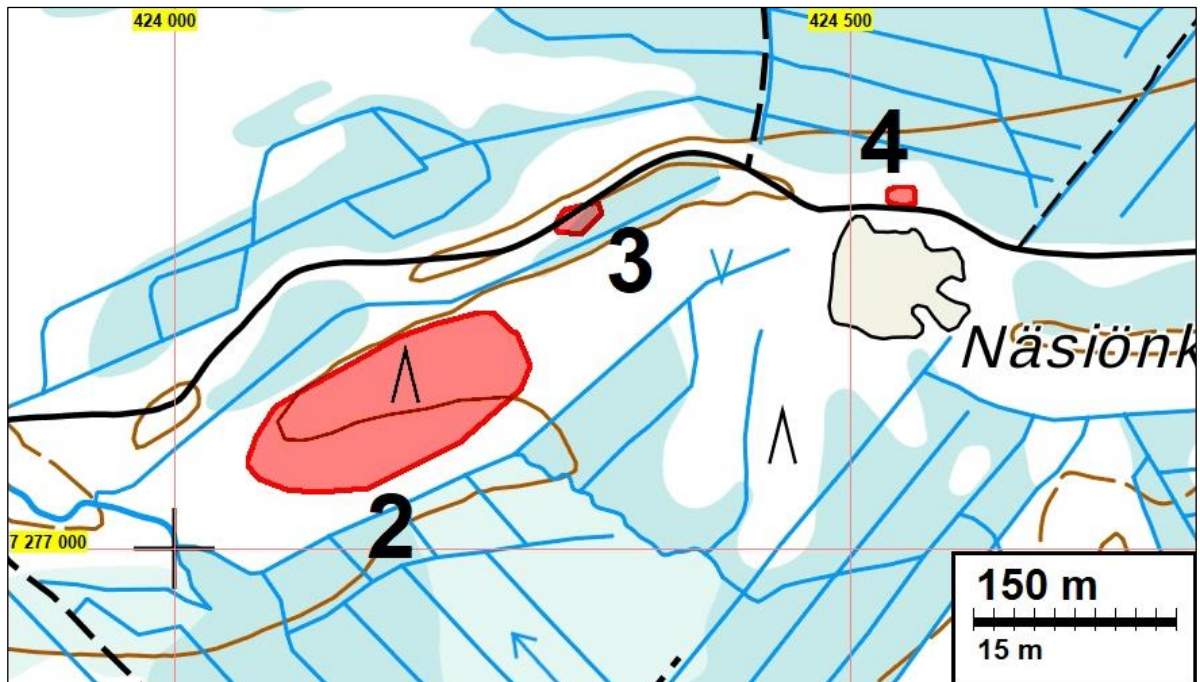
Tiainen & Sepänmaa 2018:

Kohde oli kuvauksen mukaisessa kunnossa. Tämän kohteen alakohteet (painanteet 9 ja 10) on tässä raportissa eroteltu omaksi kohteekseen (kohde 3, Näsiönkangas länsi 2). Kohteet ehdotetaan erotettaviksi omiksi kohteiksi myös muinaijännösrekisterissä, koska alueiden välissä on vähintään 100 metrin löydötön vyöhyke ja alueet sijaitsevat eri harjanteilla.

Kohde sijaitsee luoteisimman tuulivoima-alueen suunnittelualueella. Nykyisen suunnitelman mukainen tuulivoiman rakentaminen ei uhkaa kohdetta.



Kivikautista asuinpaikka-alueetta. Kuvattu lounaaseen.



Muinaisjäännösalueet on merkitty punaisella. Niitä lähinnä oleva numero on tämän raportin kohdenumero.

3 II NÄSIÖNKANGAS LÄNSI 2

Mjtunnus: uusi kohde (aiemmin 1000018943 alakohde)
 Laji: kiinteä muinaisjäännös
 Tyyppi: asuinpaikka
 Ajoitus: kivikautinen

Koordin: N 7277242 E 424294 z 45 ± 2,5 m mpy

Tutkijat: Kaarlo Katiskoski 2011 tarkastus (ei tarkastuskertomusta), Tiainen ja Sepänmaa 2018 inventointi

Huomiot: Muinaisjäännösrekisteri:
 Muinajäännösrekisterin tiedot edellisen kohteen yhteydessä.

Tiainen & Sepänmaa 2018:

Kohde on muinajäännösrekisterissä edellisen kohteen alakohteenä (painanteet 9 ja 10). Kyseessä on kaksi tien etelälaidalla olevaa mahdollista asumuspainantetta. Painanteet ovat peräkkäin tien suuntaisesti, kooltaan noin 4 x 3 m, matalia ja epämääräisiä.

Kohde sijaitsee luoteisimman tuulivoima-alueen suunnittelualueella. Nykyisen suunnitelman mukainen tuulivoiman rakentaminen ei uhkaa kohdetta. On kuitenkin huomautettava, että vähäinkin tien parantaminen kyseisellä kohdalla saattaa vaurioittaa painanteita.

Kartta edellisen kohteen (2) yhteydessä.



Mahdollinen kivikautinen asumuspainanne kuvan keskiosassa tien oikealla (etelä-) laidalla. Kuvattu itään.

4 II NÄSIÖNKANGAS

Mjtunnus: 1000013215
 Laji: kiinteä muinaisjäännös
 Tyyppi: asuinpaikka, asumuspainanteet
 Ajoitus: kivikautinen

Koordin: N 7277264 E 424533 z 47 ± 2 m mpy

Tutkijat: Jouko Aroaho 1983 tarkastus, Timo Jussila 2003 inventointi, Tiainen ja Koskinen 2018 inventointi

Huomiot: Muinaisjäännösrekisteri:

Yksittäinen mahdollinen asumuspainanne Kuivaniemen Heinikosken kylän eteläpuolella, noin 1300 m Kuivajoesta etelään, Vipulansuon eteläreunassa sijaitsevalla hiekkakankaalla. Painanne on metsätieuran ja laajahkon hiekkakuopan pohjoispuolella. Se on itä-länsi -suuntainen ja kooltaan noin 14 -15 x 6 -7 m ja noin ½ m syvä. Itäpäässä on kulkuaukon kohdalta vaikuttava kapeampi päätyosa. Painanne ei vai-kuta luontaiselta, mutta sen pohjalle tehdyssä koepistossa ei havaittu löytöjä rapautuneen kiven ja epämääräisen kvartsin lisäksi. Painanteessa on paksu huuhtoutumiskerros. Myöskään ympäristön maaperän paljastumissa ei asuinpaikkaan viittaavia merkkejä havaittu kuten ei hiekkakuopan vaiheiltakaan. Etelämpänä hiekkakuopan ympäristössä todettiin runsaasti luontaisia dyynimuodostumia.

Tiainen & Sepänmaa 2018:

Yksittäinen painanne on muinaisjäännösrekisterissä kuvailussa kunnossa. Painanteessa oli kasattu jonkin verran hakkuujätettä. Painanteen kohdalta tai sen lähiympäristön rikkoutuneelta maanpinnalta ei havaittu mitään asuinpaikkaan viittaavia löydöksiä. Kohteelle laadittiin muinaisjäännösrajaus, joka perustuu paikalla olevan painanteen rajoihin.

Kohdan läheisyyteen ei ole tuulivoimapuiston suunnitteluaineistossa merkitty muuttuvaa maankäyttöä.

Kartta kohteen 2 yhteydessä.



Timo Sepänmaa seisoo keskellä painannetta. Koilliseen.

5 II HUHTAHARJU

Mjtunnus: 139010036

Laji: kiinteä muinaisjäännös

Tyyppi: asuinpaikka, asumuspainanteet

Ajoitus: kivikautinen

Koordin: N 7270457 E 429873 z 50 ± 2,5 m mpy

Tutkijat: Jari Okkonen 1994 tarkastus, Mika Sarkkinen 1998 inventointi, Tiainen ja Sepänmaa 2018 inventointi

Huomiot: Muinaisjäännösrekisteri:

Kohde sijaitsee lin ja Kuivaniemen rajalta noin 1,4 km ja Peuralammesta noin 650 m kaakkoon, Vuosiojan metsäautotien varrella, Huhtaharjun kaakkoisreunalla.

Alue on sekametsää kasvavaa hiekkamoreenikankaan laitaa. Metsäautotien luoteispuolella on ainakin neljä asumuspainannetta. Tieleikkauksista on tavattu palanutta kiveä ja kvartsi-iskoksia noin 300 m matkalla. Lisäksi kohteen koillisosassa tienmutkan itäpuolella on yksi maakuoppa, jonka halkaisija on 2 - 2,5 m ja syvyys 0,4 m. Kuopan keskelle tehdyssä lapionpistossa on havaittu likamaata ja kvartsi-iskos. Löytöjä ei ole otettu talteen.

Tiainen & Sepänmaa 2018:

Paikkaa tarkasteltiin tieltä käsin. Muinaisjäännösalue sijoittuu osin tien kohdalle ja joitain kymmeniä metrejä tien ulkopuolelle. Paikka vaikuttaa olevan muinaisjäännösrekisterissä kuvaillussa kunnossa.

Asuinpaikan kohdalle ei tuulivoimapuiston suunnitteluaineistossa ole merkitty muuttuvaa maankäyttöä.



Muinaisjäännösalue on rajattu punaisella.



Kivikautinen asuinpaikka sijoittuu kuvan kohdalla tien vasemmalle (pohjois)puolelle. Koilliseen

6 II JÄTTILÄISHALME

Mjtunnus: 1000002769
 Laji: kiinteä muinajäännös
 Tyyppi: kivirakenteet
 Ajoitus: ajoittamaton

Koordin: N 7272310 E 433151 z 72,5 - 75 m mpy

Tutkijat: Pentti Koivunen ja Aulis Forss 1997 tarkastus, Mika Sarkkinen 1998 inventointi, Tiainen ja Sepänmaa 2018 inventointi

Huomiot: Muinaisjäännösrekisteri:

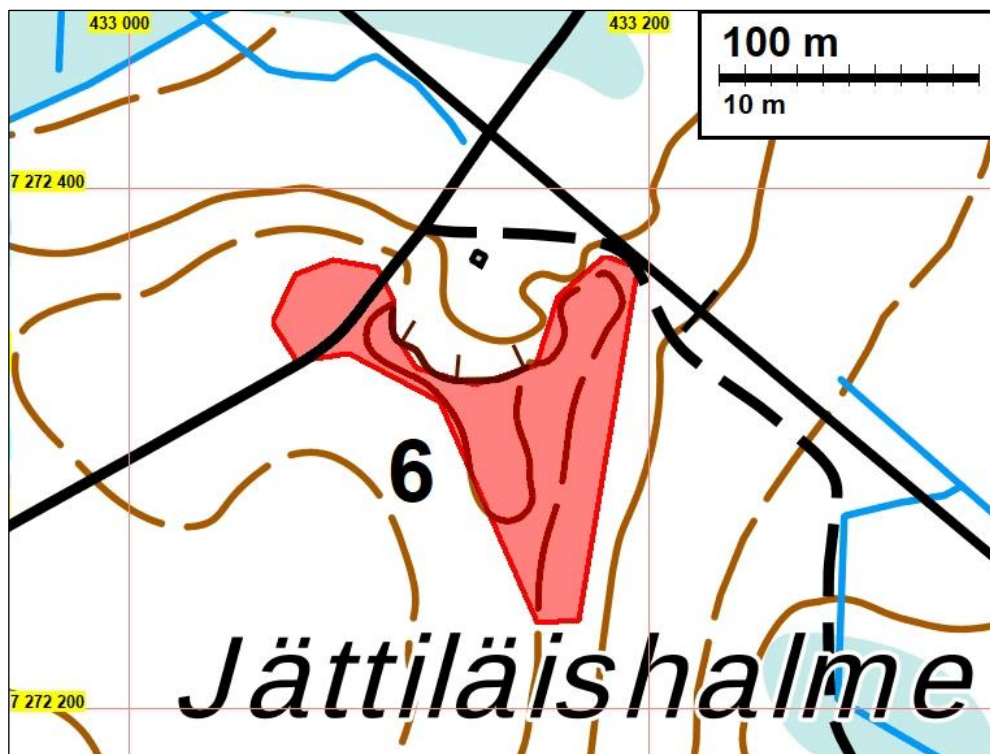
Kohde sijaitsee Kaihuanjärvestä noin 5,5 km länteen ja Olhavanjoesta noin 2,4 km luoteeseen olevan Jättiläishalme-nimisen kankaan laen tuntumassa, noin 0,1 km voimalinjasta lounaaseen. Kohteen pohjoispuolella on soranottoaika, jonne tulee tie Vuosiojan metsäautotieltä. Alue on korkean moreenikankaan kivikkoista lakea ja sen lähistöä. Kankaan korkeimman kohdan itäreunalla on ainakin kaksi kiviröykkiötä, joista toisen halkaisija on noin 4 m ja sen keskellä on kuoppa. Toinen on hie- man selvempi, halkaisijaltaan noin 6 m. Laen halki kulkevan tien luoteispuolella on lisäksi kehäröykkiö tai rakkakuoppa. Kankaan laella on sorantarkistuskuoppia, jotka lienevät tuhonneet osan muinaisjäännöksestä.

Tiainen & Sepänmaa 2018:

Kohdetta tutkittiin vain tienvarren molemmin puolin parinkymmenen metrin etäisyy- dellä tiestä.

Mäen lakialueella, viitisen metriä tien luoteisleikkauksesta luoteeseen, todettiin ke- häröykkiö tai rakkakuoppa (halk. noin 2,5 m) koordinaattipisteessä N 7272359 E 433082. Tien kaakkoislaidalla oli halkaisijaltaan 3 - 3,5 m, korkeudeltaan noin 60 cm kiviröykkiö koordinaattipisteessä N 7272342 E 433085. On mahdollista, että kyseinen röykkiö on seulakivikasa tai tietä tehtäessä puskettu, mutta on myös mahdollista että kyseessä on muinaisjäännös.

Kohde sijaitsee keskimmaisella tuulivoimaloiden suunnittelualueella. Nykyinen tie kulkee kohteen poikki (on uurrettu max, noin 3 m syvään). Mikäli tietä on tarkoitus tällä kohtaa parantaa, uhkaa se tien molemmin puolin olevia muinaisjäännösra- kenteita



Muinaisjäännösalue on rajattu punaisella.



Kuvan keskellä Teemu Tiainen tien luoteispuolella olevan rakkakuopan kaakkoislaidalla. Kuvassa näkyvä kivikko on tienleikkausta. Kuvattu luoteeseen.



Tien kaakkoislaidalla oleva kivikasa, koko noin 3 x 3,5 x 0,6 m. Epäselvää onko kysymyksessä uudenkainen puskukivi- tai seulakivikasa vai muinaisjäänös. Kuvattu lounaaseen.

7 II MUSTAMAA ITÄ

Mjtunnus: uusi kohde
 Laji: kiinteä muinaisjäänös
 Tyyppi: asuinpaikka
 Ajoitus: kivikautinen
 Koordin: N 7276329 E 424429 z 53 ± 2 m mpy
 Tutkijat: Tiainen ja Sepänmaa 2018 inventointi

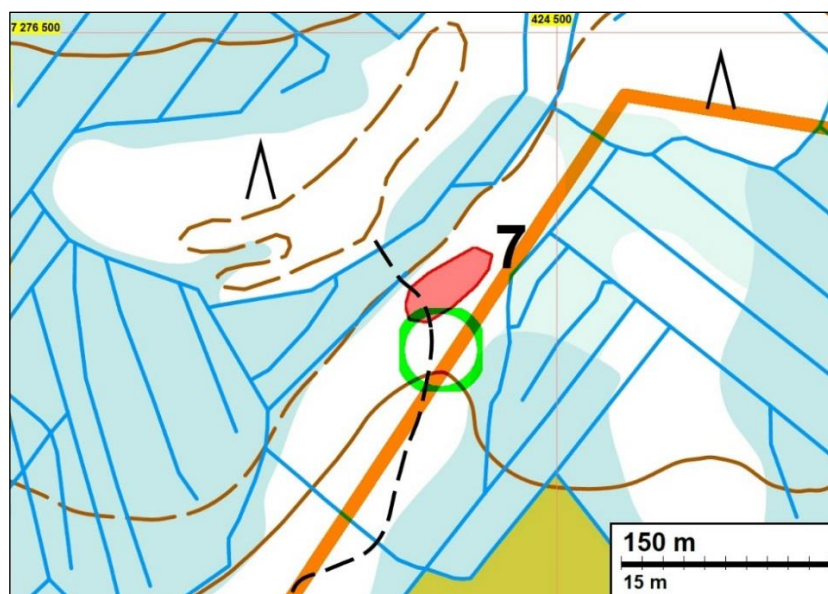
Huomiot: Tiainen & Sepänmaa 2018:
 Kohde on hiekkamuodostumalla, joka luoteessa rajautuu ojitettuun suohon. Hiekkamuodostuman poikki pohjoiseen kulkee kevytrakenteinen tie / metsäkoneura. Luoteeseen viettävän törmän päällä havaittiin soikea tai pyöristetyn suorakaiteen

muotoinen painanne, kooltaan 6 x 7 m, syvyydeltään korkeintaan noin 50 cm (yllämainitut koordinaatit). Painannetta kiertää matala (alle 20 cm), noin puolentoista - kahden metrin levyinen valli. Painanteeseen tehtiin 4 koekuoppaa (n. 25 x 30 cm). Painanteen pohjalle tehdyssä yhdessä koekuopassa havaittiin runsaasti rapautuneita (mahdollisesti palaneita), noin nyrkinkokoisia tai pienempiä kiviä. Ilmeisesti viittaavat tulisijaan kohdalla, sillä kyseisessä hiekkamuodostumassa ei luontaisesti vaikuta olevan juurikaan kiviä. Kahdesta muusta painanteen pohjalle tehdystä koekuopasta ei tullut löytöjä tai selviä havaintoja kulttuurikerroksesta. Painanteen luoteisvallille tehdystä koekuopasta löytyi 3 kvartsi-iskosta 10 - 20 cm:n syvyydestä huuhtoutumiskerroksesta. Löytöjen ja rakenteen perusteella kysymyksessä on kivikautinen asumuspainanne.

Tästä noin 20 m lounaaseen, pikkutien itälaidalla todettiin ilmeinen asumuspainanteen puolikas, jonka ehjän (itäpuolen) koko on noin 4 x 5 m, syvyys muutama kymmentä senttimetriä. Ehjää osaa reunustaa noin 1,5 levyinen matala valli. (N 7276310 E 424411) Läntinen osa tätä rakennetta on tienteon tuhoama. Ehjään osaan, pohjalle tehdyssä koekuopassa todettiin tummanruskea, hyvin runsaasti pieniä palaneen luunsiruja ja rapautuneen kiven kappaleita sisältänyt kulttuurikerros noin 10 - 25 cm syvyydessä.

Alue on (ehjiltä osin) mäntymetsää. Lähiympäristöä tutkittiin muutaman kymmenen metrin säteellä silmämääräisesti sekä koekuoppia (n. 10 kpl) tehden. Alueella on lukuisia matalia, epämääräisiä painanteita, jotka ovat luontaisia ja eroavat selvästi todetusta ehjästä asumuspainanteesta. Lisää merkkejä muinaisjäännöksistä ei lähiympäristöstä löytynyt, mutta koekuopitus ei ollut kattava.

Kohde sijaitsee vajaa 50 m pohjoiseen suunnitellun tuulivoimalan n:o 3 kohdalta ja parikymmentä metriä luoteeseen suunnitellusta uudesta tiestä. Tässä raportissa ilmoitettu asuinpaikka-alueen arvioitu ala on minimi, joka perustuu arkeologisiin havaintoihin ja maaston topografiaan. On hyvin mahdollista, että asuinpaikka-alue on laajemminkin - siis lähempänä suunniteltua tielinjaa. Kyseinen kohde siis saattaa olla vaarassa vaurioitua suunnitelman mukaisessa tuulivoimapuiston rakentamisessa.



Muinaisjäännösalue on rajattu punaisella. Suunnitteluaineiston mukainen uusi tielinja on merkitty oranssilla viivalla ja tuulivoimalan paikka vihreällä ympyrällä.

Kivikautinen asumuspainanne, Kuvan keskikohdalta hieman vasempaan (heikosti erottuvan karttalaukun kohdalla) painanteen keskikohta. Kuvattu etelä-kaakkoon.



Vahvaa palaneiden luiden sekaista kulttuurimaata asumuspainanteeseen tehdyssä koe-kuopassa



Luoteisempi löytökohta - mahdollinen asumuspainanteen puolikas metsäautotien kaakkoislaidalla. Lajon kohdalla koe-kuoppa, jossa vahvaa likamaata ja palanutta luuta. Tästä noin 20 m kuvaussuunnassa eteenpäin on ehjä asumuspainanne. Kuvattu itäkaakkoon.



8 II TUULIRÄME

Mjtunnus: uusi kohde
 Laji: kiinteä muinaisjäänös
 Tyyppi: hiilimiilu
 Ajoitus: historiallinen

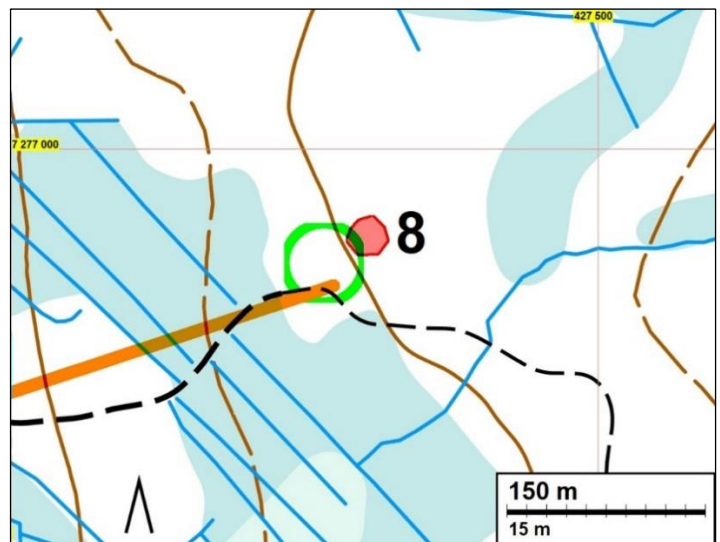
Koordin: N 7276933 E 427326 z 71 ± 1,5 m mpy

Tutkijat: Tiainen ja Sepänmaa 2018 inventointi

Huomiot: Tiainen & Sepänmaa:
 Länsilounaaseen viettävän hiekkamoreenirinteen yläosassa, likimain tasaisella alueella todettiin kumpumainen hiilimiilu, halkaisijaltaan noin 8 m, korkeudeltaan puolisen metriä. Miilukumpua kiertävät pätkittäiset vajaan metrin levyiset ja parin metrin pituiset ojat. Kohde vaikuttaa hyvin säilyneeltä. Kohta on mäntymetsää, kymmenisen metriä sen länsipuolelta alkaa nuori taimikko.

Kohde on luoteisemman suunnitellun tuulivoimapuistoalueen itäkoillisosassa. Miilusta vajaa 40 m länsilounaaseen on suunnitelmakartalle merkitty tuulivoimala nro 6. Miilu muutaman metrin varoalueineen on huomioitava (siis säästettävä tai tutkittava arkeologisesti), mikäli tuulivoimala tulee suunnitellulle kohdalle.

Muinaisjäänösalue on rajattu punaisella. Suunniteluaineiston mukainen uusi tielinja on merkitty oranssilla viivalla ja tuulivoimalan paikka vihreällä ympyrällä.



Hiilimiilu, halkaisija n. 8 m, lapio miilun keskikohdalla. Kuvattu kaakkoon.



9 II KAIHUANVAARA 1

Mjtunnus: uusi kohde
Laji: kiinteä muinaisjäännös
Tyyppi: kuoppajäännös
Ajoitus: ajoittamaton

Koordin: N 7271696 E 440533 z 90 ± 1,5 m mpy

Tutkijat: Tiainen ja Sepänmaa 2018 inventointi

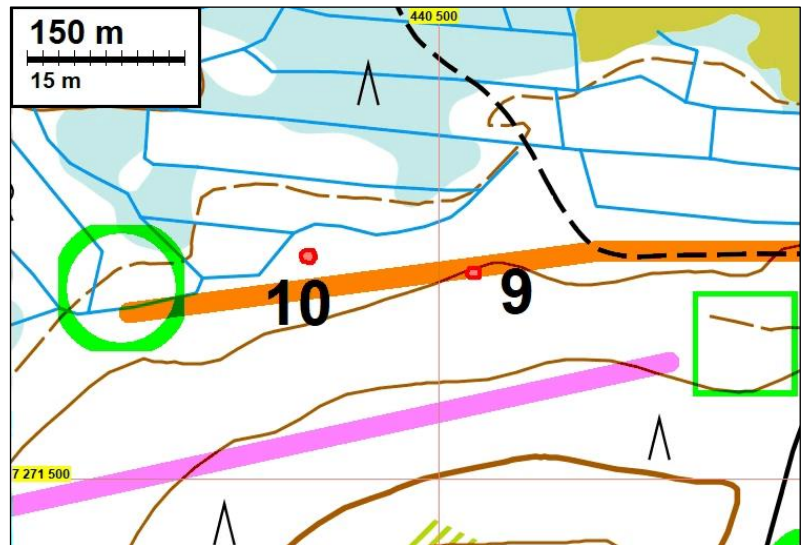
Huomiot: Tiainen & Sepänmaa 2018:

Kaihuanvaaran pohjoislaidalta, noin 90 metrin korkeustasolta, havaittiin kuoppajäännös. Kuoppa on halkaisijaltaan noin 1,8 m, syvyys noin 90 cm. Kuopan pohjalle ja reunoille tehtiin koekuoppia, joista paljastui noin 15 cm huuhtoumakerros – kuoppa ei siis voi olla kovin nuori.

Maaperä alueella on hyvin vähäkivistä hiekkaa. Alue on avarapohjaista sekatalousmetsää, jossa näkyvyys on hyvä, joskin raivausjäte peitti osittain maanpintaa.

Tuulivoimapuiston suunnitteluaineistossa kohdalla on suunniteltu rakennettavaksi uusi tie, joka kulkisi suoraan havaitun kuoppajäännöksen päältä.

Muinaisjäännösalueet on merkitty punaisella. Niiden vieressä olevat numerot ovat tämän raportin kohdenumeroita. Suunnitteluaineiston mukainen uusi tielinja on merkitty oranssilla viivalla ja tuulivoimalan paikka vihreällä ympyrällä. Vaalean punainen viiva on suunniteltu voimalinja ja vihreä neliö on sähköasema



Lapio pystyssä kuopan pohjalla. Pohjoiseen.



10 II KAIHUANVAARA 2

Mjtunnus: uusi kohde
Laji: kiinteä muinaisjäännös
Tyyppi: kuoppajäännös
Ajoitus: ajoittamaton

Koordin: N 7271712 E 440375 z 88 ± 2 m mpy

Tutkijat: Tiainen ja Sepänmaa 2018 inventointi

Huomiot: Tiainen & Sepänmaa 2018:

Edellisestä kuopasta noin 160 m länteen havaittiin toinen kuoppa. Tämän kuopan koko oli noin 2 x 3 m ja syvyys noin 60 cm. Sen pohjalle ja reunalle tehdyissä koe-kuopissa huuhtoumakerroksen paksuus vaihteli 10 ja 15 cm välillä – tämäkään kuoppa ei voi olla aivan nuori. Maaperä paikalla on hyvin vähäkivistä hiekkaa. Kuoppa sijaitsee matalalla kummulla, jossa kasvaa varpua yms. matalaa kasvustoa.

Tuulivoimapuiston suunnitteluaineistossa kohdalla on suunniteltu rakennettavaksi uusi tie, joka kulkisi vajaa 30 metriä kuoppajäännöksen eteläpuolelta.

Kartta edellisen kohteen (9) yhteydessä.



Lapio pystyssä kuopan keskellä. kaakkoon.

